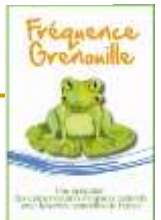
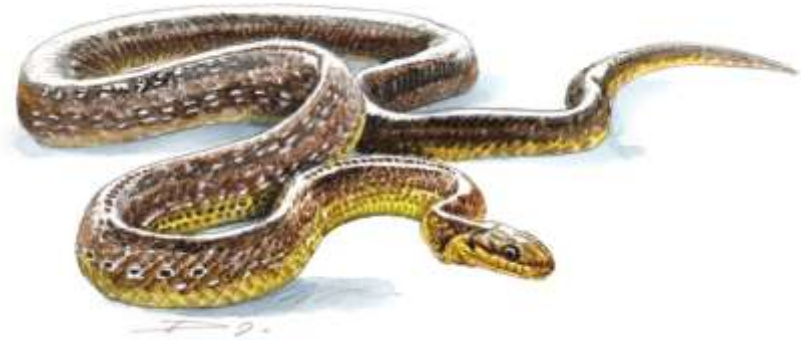


Programme « Un Dragon? Dans mon jardin! »



« Un dragon ? Dans mon jardin ! »

Un programme à l'attention des citoyens qui souhaitent devenir observateurs du vivant. Développé en partenariat avec la **Société herpétologique de France** pour recenser et mieux connaître les amphibiens (crapauds et grenouilles) et reptiles (serpents et lézards). Opération lancée en 2010



- Transmettre vos observations et contribuer à l'amélioration des connaissances scientifiques – **Etre acteur !**
- Apprendre à mieux connaître les amphibiens et les reptiles
- Echanger autour de vos observations avec d'autres passionnés



Deux protocoles possibles:

- En quête de dragons : la chasse photo est ouverte !
- La Nuit des dragons : suivi nocturne des salamandres

undragon.org

Comment ça marche ? Deux protocoles possibles...

■ En quête de dragons : la chasse photo est ouverte !






C'est simple : vous croisez un amphibien ou un reptile ?

- Faites une photo
- Postez cette photo sur undragon.org
- Des herpétologues vous indiqueront ou vous confirmeront le nom de l'espèce
- Votre observation sera intégrée dans la base de données nationale et permettra d'affiner le niveau de rareté de l'espèce et d'orienter les actions de conservation

Participer et envoyer vos photos

Société Herpétologique de France / Centres Permanents d'Initiatives pour l'Environnement / Muséum national d'Histoire naturelle [Contact](#)

   [Présentation](#) > [Participer](#) > [Résultats](#) > [Dragonniers](#)

Identification
[Poster une photo](#)

Vos photos

Observateur

E-mail

Localisation ⓘ
Commune - Cliquez sur la carte pour choisir un point -

Date ⓘ

Espèce proposée ⓘ
[aide pour identifier l'espèce](#)

Ajouter des photos ⓘ
 Aucun fichier sélectionné.

En m'inscrivant sur le site undragon.org pour participer au programme, j'accepte que les données d'observations que je verse soient utilisées par les porteurs du programme et que les photos soient libres de droits.

Comment ça marche ? Deux protocoles possibles...

■ La Nuit des dragons : suivi nocturne des salamandres

A l'automne, vous êtes invité à suivre des parcours où l'espèce est présente (ou potentiellement présente), afin de suivre l'évolution des populations.

- Téléchargez [le protocole](#)
- Choisissez un parcours d'une demi-heure maximum
- Parcourez ce trajet au moins une fois en automne, dans des conditions météorologiques favorables
- Comptez les Salamandres observées
- Remplissez et renvoyez au CPIE du Rouergue [la fiche « terrain »](#)



Les Amphibiens

Les espèces de l'Aveyron

Qu'est ce qu'un amphibien ?

Amphibien : du grec amphi, « double, des deux côtés », et bios, vie

=

Batracien: ancien nom de la classe des amphibiens.

Du grec Batrac, grenouille



« Qui vit dans 2 éléments »

Dans l'eau et sur la terre....



Les Amphibiens ont « deux vies »

- **Une première vie aquatique (à l'état larvaire – 2 à 3 mois)**



- **Une seconde vie aérienne (à l'état adulte – 5 à 50 ans)**





ROUERGUE



A LA DECOUVERTE DES AMPHIBIENS !

QUIZZ

Les doigts des pattes arrières



Les pattes arrières



La peau



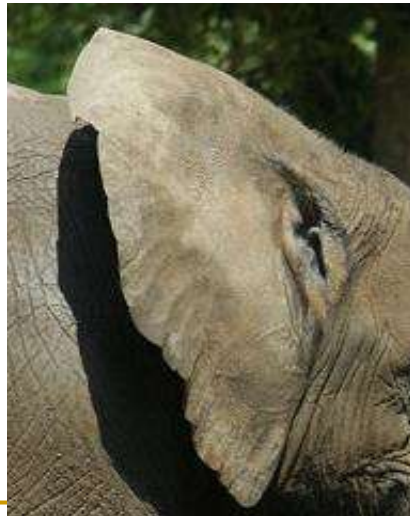
Les yeux



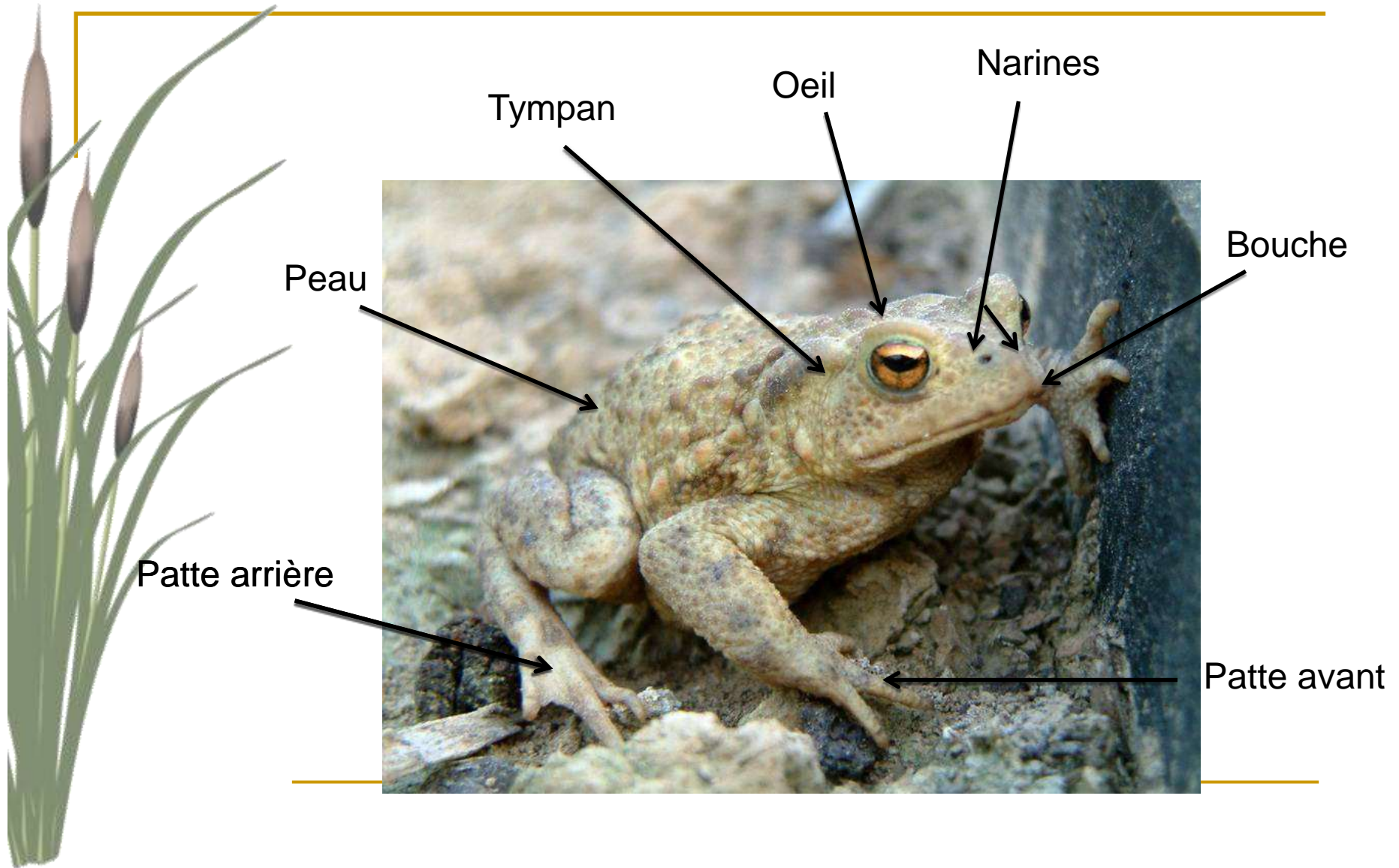
La bouche



Le tympan (les oreilles)



Si on assemble tout, cela donne...

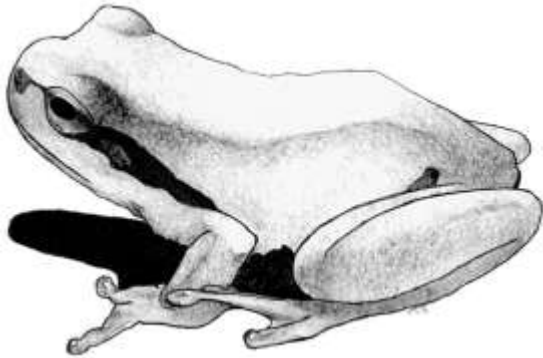


Deux grands groupes

LES ANOURES

(a: privatif et our: queue)

Pas de queue chez les adultes



Grenouilles et Crapauds



LES URODÈLES

(our/uro: queue et dèle: visible)

Forme allongée avec une queue



Tritons et Salamandres



Quelques caractéristiques des anoures

Les Grenouilles

Les Crapauds

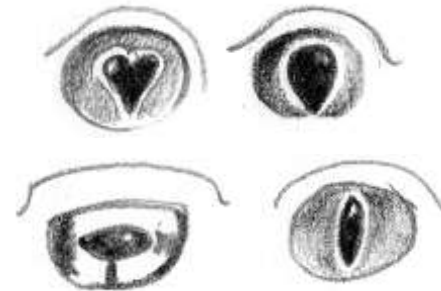
pupilles ovales



chantent, sacs vocaux



- pupilles horizontales, verticales ou en forme de cœur ou de goutte d'eau renversée



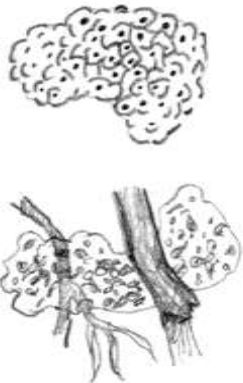
- ponte en cordons ou chapelets enroulés autour de la végétation ou transportés par le mâle ou déposés sur le fond



peau lisse avec des replis latéro-dorsaux bien marqués



ponte en amas (masses gélatineuses) flottants, attachés à la végétation ou posés sur le fond



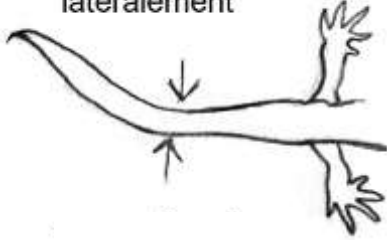
- glandes paratôides souvent proéminentes, peau plus ou moins grenue et verrugueuse.



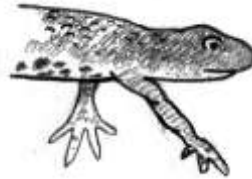
Quelques caractéristiques des Urodèles

Les Tritons

- queue comprimée latéralement



- peau lisse à granuleuse, sans glandes dorsales

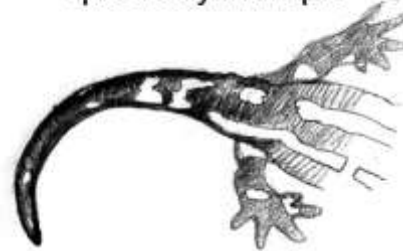


- ovipares : œufs isolés enroulés ou déposés sur des végétaux



Les Salamandres

- queue cylindrique



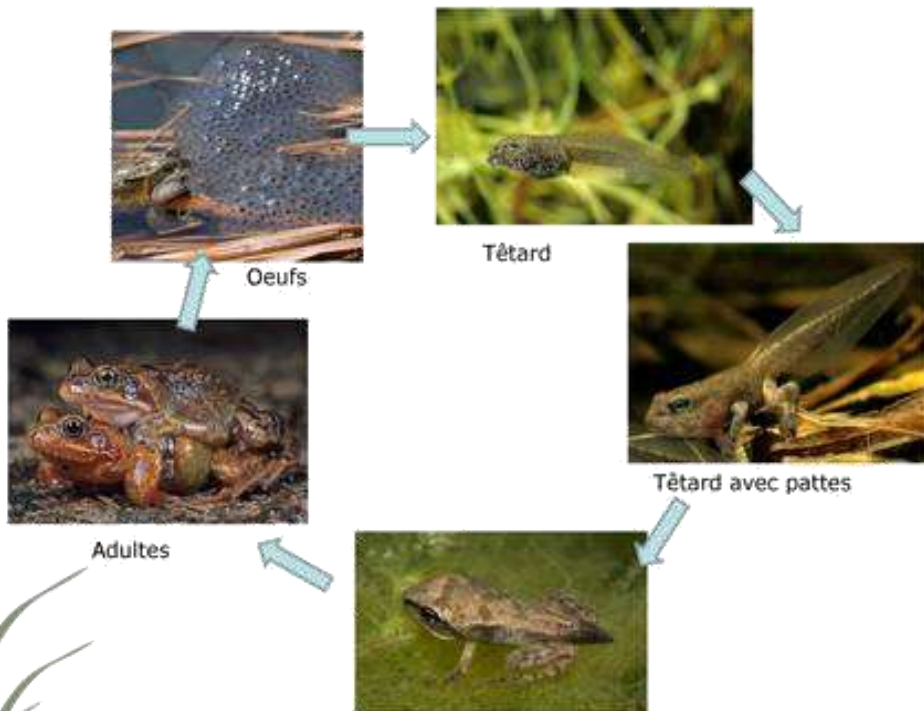
- peau lisse avec des glandes sur le dos



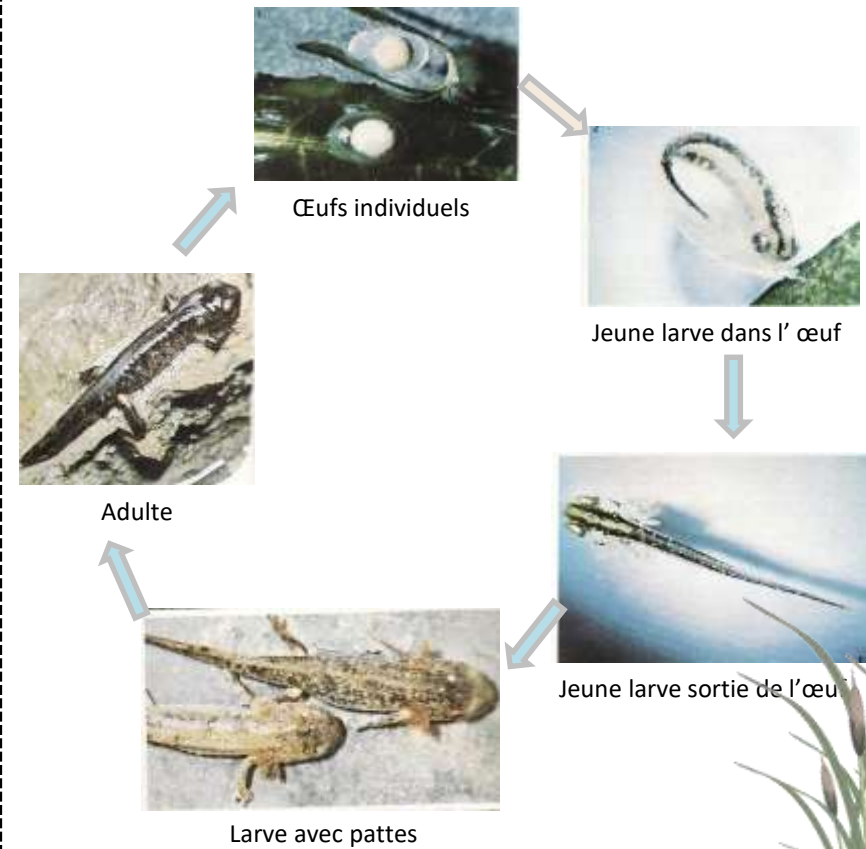
- ovovivipare : pas d'œufs, donne directement naissance à des larves aquatiques



Cycle de vie d'une Grenouille rousse



Cycle de vie d'un Triton



Les anoures de l'Aveyron



Rainette méridionale
4-5 cm



2 espèces de Rainettes

2 espèces de crapauds vrais

1 espèce de pélodytes

1 espèce de pélobates

1 espèce de discoglosses

2 espèces de grenouille
genre *Rana*

6 espèces de grenouilles
vertes



Le Crapaud commun

- Yeux rouges cuivrés à orangés
- Peau pustuleuse
- Glandes sur la tête très visibles



Le Crapaud calamite

- * Yeux jaunes verts grisâtres
- * Dos parcouru en général par une ligne jaune
- * Glandes sur la tête assez grosses



L'Alyte accoucheur

- Pupille verticale
- Couleur grisâtre
- Œufs sur les pattes arrières des mâles



Les Grenouilles vertes

- Pupille horizontales
- Bourrelets entre le dos et les flancs
- Sacs vocaux latéraux

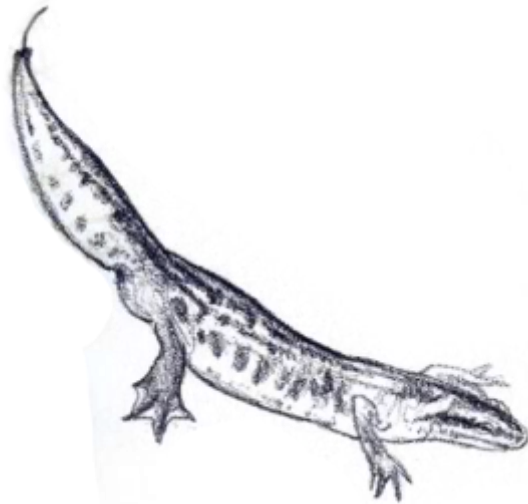


Les urodèles de l'Aveyron

Salamandre tachetée (*Salamandra salamandra*)

Triton palmé (*Lissotriton helveticus*)

Triton marbré (*Triturus marmoratus*)



La Salamandre tachetée

- * Robe noire tachée ou lignée de jaune
- * Queue arrondie
- * Le plus terrestre des amphibiens



Le Triton palmé

- Ventre jaune orangé sans tâches
- Filament au bous de la queue pour le mâle
- Pattes arrière très palmés pour le mâle
- Le plus petit triton de France (6 à 9 cm)



Le Triton marbré

- * Marbrés vert et noir
- * Ventre gris
- * Ligne orange sur le dos des femelles
- * Crête sur la queue et le dos des mâles en période nuptiale



Les reptiles

Les espèces de l'Aveyron

Qu'est ce qu'un reptile ?

- Issu du latin, le mot *reptare* signifiant « ramper »
- Vertébré ectotherme doux, sourd et qui sent avec sa langue!
- Ectotherme c'est quoi ?
- Recouverts d'écailles et muent régulièrement (exuviation)



Qui sont-ils ?



Ordre des Crocodilia



Ordre des Testudines



Ordre des squamates



Ordre des Sphenodon

La vipère aspic



- Serpent court et trapu, à coloration variable, museau retroussé, pupilles verticales, écailles particulières...
- En Aveyron = sous-espèce *zinnikeri*
- Fréquente terrains accidentés, broussailles, Friches, coteaux... surtout en milieu bocager
- Espèce vivipare, hivernante. Deux accouplements possibles, selon conditions climatiques
- Alimentation = 98% de micromammifères - Envenimation puis recherche de la proie avec vomérolfaction
- N'attaque pas l'homme si pas menacée

Photo : undragon.org

Couleuvre vipérine



- Petit serpent (\pm 50cm), marron clair à verdâtre, avec motif noir en zig-zag et taches jaunes, liseré orange dans l'iris...
- Ressemble fort à une vipère, et encore plus quand on la dérange ! (➔ mimétisme batésien)
- Espèce ovipare qui fréquente surtout les milieux humides et aquatiques (se nourrit de petits vertébrés aquatiques, poissons, amphibiens...)

Couleuvre à collier



- Serpent gris à marron ou olive avec collier distinctif, et marques noires sur le dos
- Fréquente surtout milieux humides (se nourrit d'amphibiens) mais peut de déplacer sur de longues distances
- Proie pour les oiseaux et petits carnivores.
- Stratégies de ~~défense variées: camouflage, fuite, effarouchement, catalepsie et...~~ liquide nauséabond !

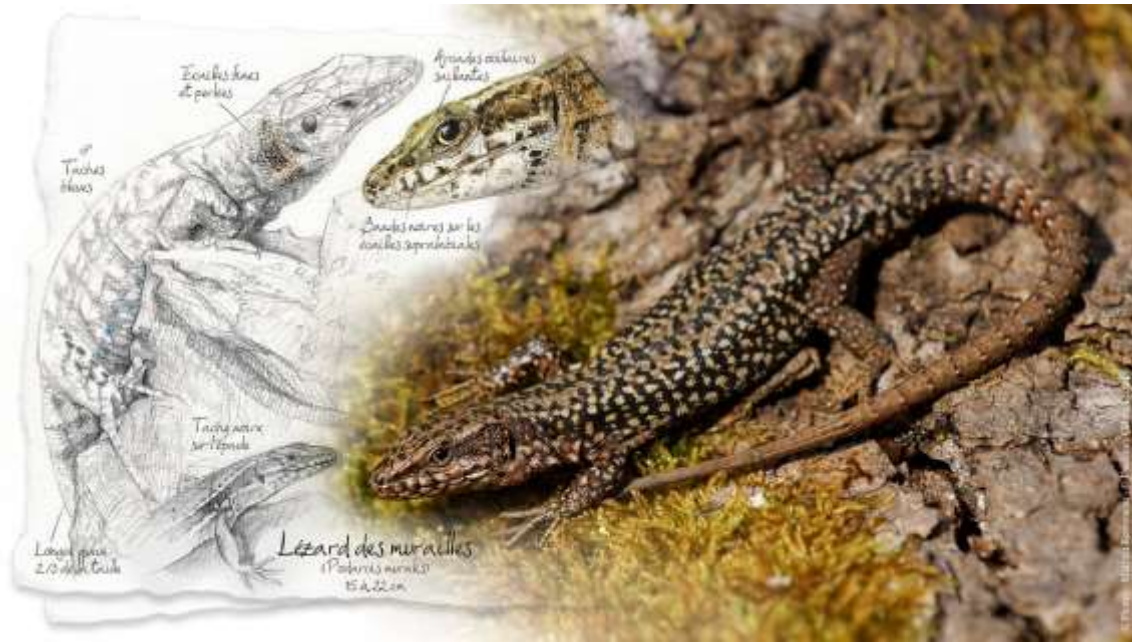
Photo : undragon.org

Couleuvre verte et jaune...



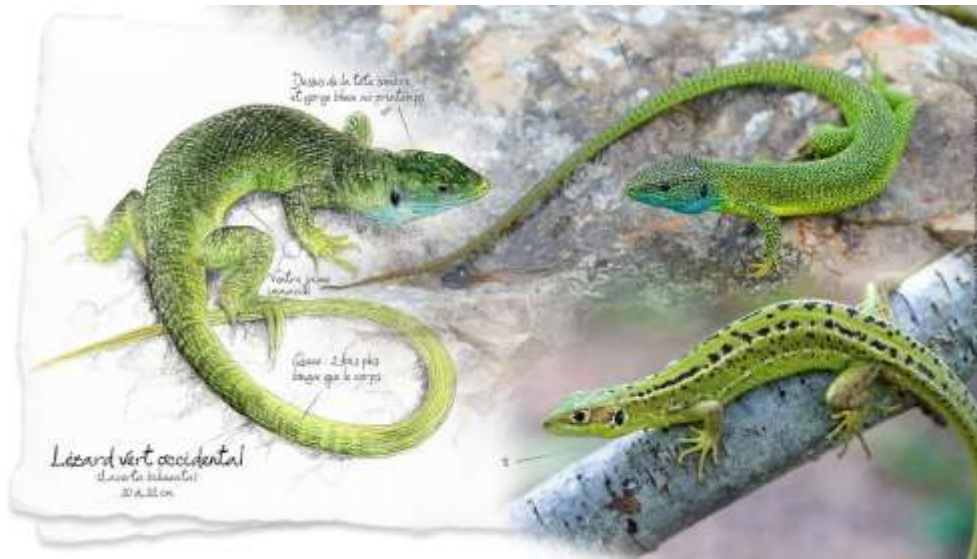
- Très grand serpent (± 170 cm), corps noir/vert foncé avec des barres transversales jaunâtres.
- Assez répandus (sauf nord de la France) : Haies, marais, lisière de forêt, friches...
- Se nourrit de lézards, de micromammifères, d'oiseaux, d'amphibiens et même de vipères

Lézard des murailles



- Petit lézard (± 19 cm), marron à gris, avec motif dorsal variable et la tête et le corps assez aplatis...
- Très commun : muret, talus, cimetières, voies ferrées...
- Se nourrit d'araignées, insectes, mille pattes, vers, cloportes et fruits mûrs)

Lézard vert occidental



- Lézard élancé (± 40 cm), vert piqueté de noir, le mâle en période de reproduction a la gorge bleu vif
- Assez répandus : Haies, talus, lisière de forêt, jardins, garrigue, friches...
- Se nourrit d'araignées, gros insectes, mille pattes, vers, cloportes et fruits mûrs

Lézard ocellé



- Plus gros lézard d'Europe (± 75 cm), brun-vert piqueté de noir, flanc orné de 2 à 3 rangées ocelles bleus.
- Sud Aveyron principalement + vallon : garrigues, vergers, dunes, pelouses sèches, plaine et coteaux...
- Se nourrit d'araignées, gros insectes, micromammifères, œufs d'oiseaux, fruits

Orvet fragile



- Lézard sans patte (± 50 cm), marron, ses écailles sont lisses et luisantes.
- Assez répandus : Boisements, haies, dunes, jardins, voies ferrées, friches
- Se nourrit d'araignées, de gastéropodes, cloportes, vers, insectes



ROUERGUE

A LA DECOUVERTE DES REPTILES !

Quizz



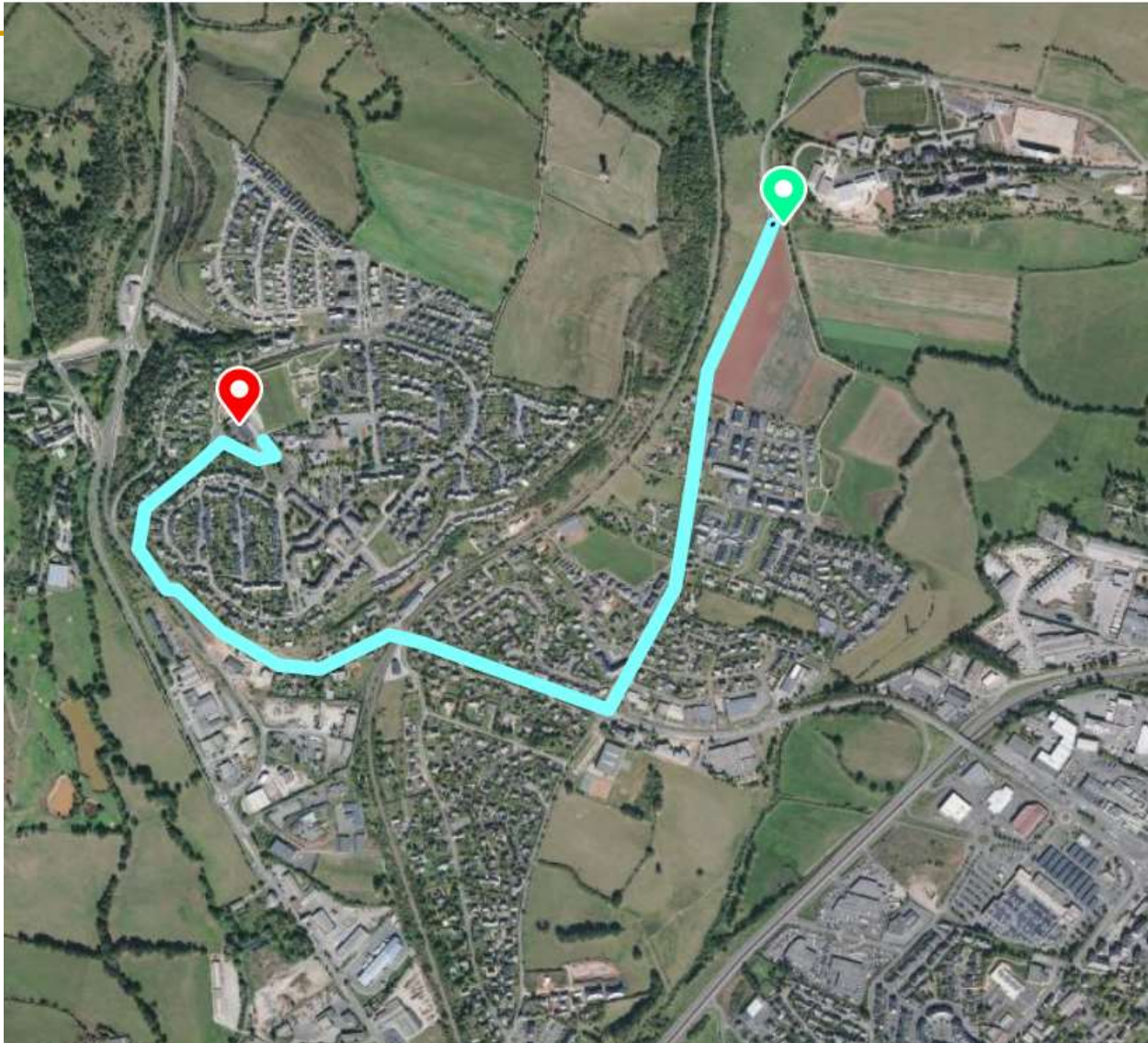
A vous de jouer! Vrai ou Faux ?

- Les serpents aiment la musique!
 - Les serpents aiment le lait de vache ?
 - Le corps d'un reptile est doux et sec
 - Tous les serpents ont des crochets à venin
 - Tous les lézard ont des pattes ?
 - Tous les reptiles sont protégés ?
-

Merci de votre
attention !!!!!



En route vers l'observation !





A vous d'agir...



avec l'Observatoire des Amphibiens



www.aveyron-environnement.com

www.amphibiens-massif-central.org

